

## FICHE TECHNIQUE

### SUR LE COEUR

**Texte :** Nathalie Fillion

**Mise en Scène :** Nathalie Fillion

**Contacts :**

**Equipe Technique :**

**Régie générale, régie plateau, régie lumière**

Sam Dineen +33 6 61 43 09 69

[samedineen@gmail.com](mailto:samedineen@gmail.com)

**Régie Vidéo et Son**

Estelle Lember +33 6 87 85 73 39

[estelle.lember@gmail.com](mailto:estelle.lember@gmail.com)

**Création Lumière:**

Denis Desanglois +33 6 82 45 70 47

[denis.desanglois@wanadoo.fr](mailto:denis.desanglois@wanadoo.fr)

**Scénographie:**

Charlotte Villermet +33 6 60 45 03 67

[charlotte.villermet@orange.fr](mailto:charlotte.villermet@orange.fr)

**Metteuse en Scène**

Nathalie Fillion +33 6 12 64 91 52

[nathalie.fillion@wanadoo.fr](mailto:nathalie.fillion@wanadoo.fr)

**Production :**

**Administration**

Karinne Méraud-Avril +33 6 11 71 57 06

[kmeraud@ksamka.com](mailto:kmeraud@ksamka.com)

### Généralités

Le présent document correspond à la fiche technique optimale d'exploitation du spectacle « Sur le Coeur ».

Après concertation, des ajustements sont possibles en fonction des différents lieux d'accueil.

**Durée :** 85 minutes

**Equipe en tournée :**

7 personnes : 1 metteur en scène, 4 artistes, 2 régisseurs.

**Mise en loge :**

Prévoir 3 loges : 2 pour les artistes et 1 pour les régisseurs.

Les loges seront équipées de miroir à maquillage et d'un éclairage adapté, avec douche, serviettes, eau, café, thé et fruits...

### **Indications planning :**

Prémontage son, lumière (patch inclus), vidéo et pendrillons avant l'arrivée de la compagnie.

Personnel demandé : 1 régisseur lumière, 2 electros, 1 régisseur plateau, 1 régisseur son, 1 régisseur vidéo.

J-1 :

1ere service : déchargement camion, montage décor, (emplacement de projecteurs lumières au sol) confirmation de signaux vidéo et son.

2eme service : finition montage décor, réglages lumières, vidéo et son.

Jour J :

3eme service : finitions réglages lumières, réglages sons, vérification des conduites lumières et vidéo.

4eme service : raccords, filage, clean plateau, mises.

Le démontage se fera toute de suite après la dernière représentation.

### **Plateau**

#### **Implantation idéale:**

Ouverture de l'espace de jeu idéale: 9,50m (Minimum 6,50m)

Profondeur de l'espace de jeu idéale: 7,50m (Minimum 7,50m)

Hauteur sous grill souhaitée: 6m

Pente pas possible

#### **À notre arrivée :**

Plateau nu, cintres dégagés, sol noir.

#### **Matériel:**

Nous amenons un tapis de danse blanc. 4 lés de 9,50m x 1,50m, 1 lé de 6m, 1 lé de 3m50 pour faire une superficie de 9m50 x 7m50 adaptable.

Une perche mobile droite et de niveau (diamètre 50mm) sera équipée de notre patience (en 4 morceaux de 2m) et ses 4 lés de rideau en plastique transparent sur chariots.

En cas de grill fixe, nous fournissons une perche de 8 ou 6 mètres (en morceaux de 2m) sur 4 poulies avec leurs drisses et chèvre: prévoir des points d'accroche et 50 kg de pains au sol. Cette perche restera à une hauteur fixe pendant le spectacle.

3 lits d'auscultation blancs à remonter sur place.

3 chaises sur roulettes.

Accessoires

Attention, l'ensemble du décor (plastique transparent, sol blanc, lits blancs) est fragile et salissant. Une attention particulière sera à apporter au montage afin de le préserver (pas de passage en chaussures sur le sol, ne pas manipuler ni le rideau ni les lits avec mains sales).

## Pendrillonnage:

Pendrillons à l'italienne et frises (voir le plan de feu ci-dessous).

## Lumières

### Matériel fourni par la compagnie:

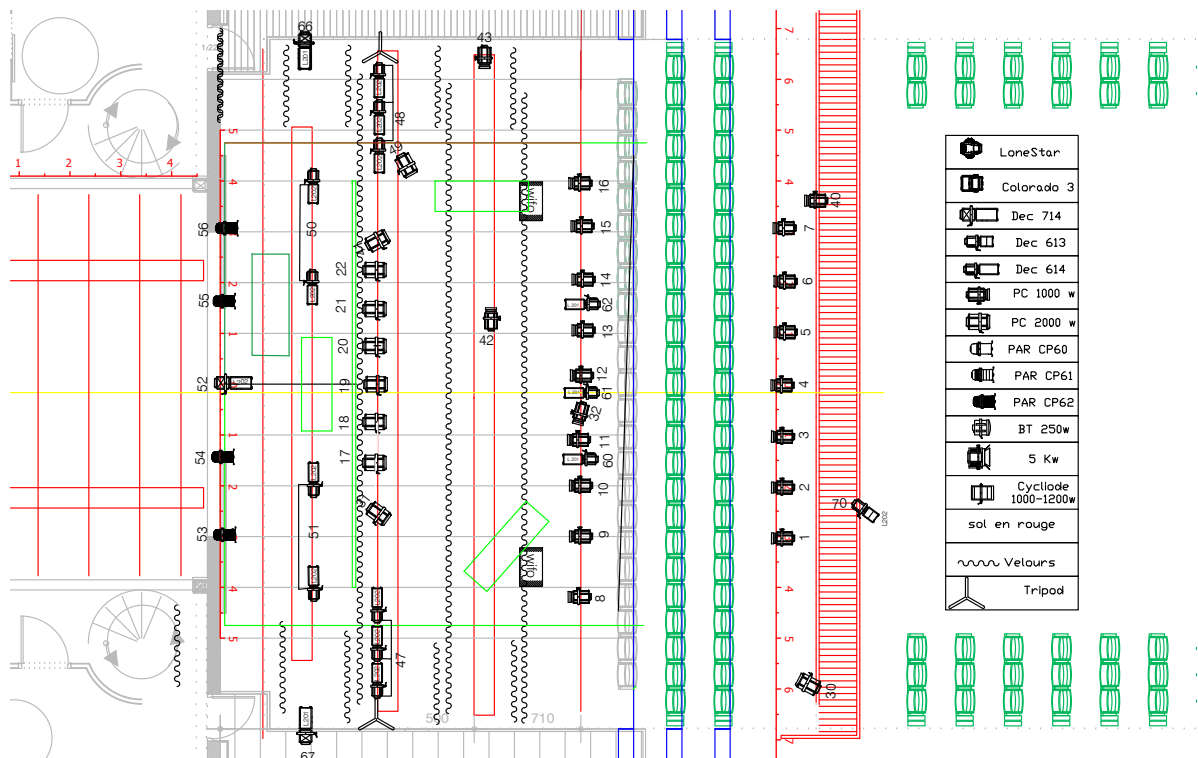
5 cordons LED dimmables qui seront attachés aux lits et mis par terre.

### Matériel à fournir par le lieu d'accueil :

Tous les projecteurs, jeu d'orgue, gradateurs, diverses rallonges électriques, diverses rallonges DMX.

## Plan de feu générique

**NB:** Voir dossiers en pièces jointes pour le tableau de gelatines, feuille de patch et la liste de matériel.



## Son

### Matériel à fournir par le lieu d'accueil :

#### Diffusion :

1 plan de diffusion à la face pour une couverture homogène et optimale du gradin avec subwoofers.

4 wedges 12' aux 4 coins du plateau (lignes séparées)

*La compagnie fournit 1 ampli guitare : prévoir une ligne supplémentaire pour celui-ci.*

#### Plateau :

2 DI (ou 1 stéréo) (pour un clavier électrique fourni)

1 micro SM58 sur grand pied avec perchette et xlr 3m

1 micro statique type KM184 suspendu au centre lointain du plateau (derrière le rideau du décor)

3 directs 220V à cour avec prolongs.

#### Régie :

console numérique minimum 8 IN / 8 OUT avec effets (reverb/comp).

## Vidéo

1 vidéoprojecteur 7 000 lumens minimum. Prévoir une optique adaptée pour projection sur l'ensemble du mur de fond de scène.

AVEC SHUTTER

Entrée HDMI en régie (la régie son et vidéo sont opérées par la même personne)

## Interphonie

1 circuit comportant 3 postes : plateau, régie son, régie lumière.

Les régies son, vidéo et lumières doivent être installées côte-à-côte et disposées en salle.

## Costumes

Un nettoyage des costumes est nécessaire après toutes les représentations donc la compagnie aura besoin d'une habilleuse employée par le théâtre (1 service à J-1 -> pas de sèche-linge possible !). Se référer à la fiche d'entretien costume jointe.

