

Production :
Cabotine - Compagnie Zabou Breitman

Coproduction : Anthia, Théâtre d'Antibes, Avec le soutien de la Chartreuse
CNEI et du Théâtre de la Porte Saint-Martin.

After

the

Texte
Dennis Kelly

Traduction de Olivier Wernier et Pearl Mailford - L'Arche éditeur

Mise en scène

**Antonin
Chalon**

Avec

**Xavier
Guelfi**

**Marie
Petiot**

End.

la manufacture
collectif contemporain



Du 5 au 25 juillet 2019 à 13h40
Relâches les 11 et 18 juillet

Infos et billetterie en ligne www.lamanufacture.org - Accueil et vente sur place : La Manufacture,
2 rue des Écoles - 84000 Avignon, à partir de 10h. Vente de billets par téléphone : 04 90 85 12 71 - de 10h à 18h.

AFTER THE END

Texte de **Dennis Kelly**
Traduction de Olivier Werner et Pearl Manifold - L'Arche éditeur

Mise en scène
Antonin CHALON

Avec
Xavier GUELFY et Marie PETIOT

Festival d'Avignon - La Manufacture
Du **5 au 25 juillet 2019 à 13h40**
Relâche les 11 et 18 juillet 2019

Scénographie – Costumes **Salma BORDES**
Lumières **Quentin MAUDET et Antonin CHALON**
Son **Rémi BILLARDON et Antoine HENRY DE VILLENEUVE**

Production : **Cabotine – Compagnie Zabou Breitman**

Coproduction : Anthéa, Théâtre d'Antibes
Avec le soutien de la Chartreuse – CNES et du Théâtre de la Porte Saint
Martin

Contact Production/Diffusion : Karinne Méraud
Tél. +33 (0)5 53 29 47 42 - Portable +33 (0)6 11 71 57 06
karinne@ksamka.com - www.ksamka.com

Contact Presse : Nathalie Gasser
Tel +33 (0) 6 07 78 06 10 / gasser.nathalie.presse@gmail.com

Dans *Après la fin*, Louise se réveille dans un abri souterrain suite à une explosion nucléaire. Mark prétend l'avoir sauvée à la sortie du pub et la maintient sous haute protection. Imposant à Louise « un jeu de rôles » brouillant les frontières entre le réel et la fiction, Mark s'avère un hôte confondant et colérique. Parfois les rapports de domination s'inversent. Qui persécute qui ? Jusqu'où iront ces deux survivants murés dans leur abri antiatomique ? (l'Arche Editeur)

Troisième pièce de l'auteur anglais Dennis Kelly, *After the end (Après la fin)* a été créée en Août 2005 au Bush Theatre de Londres. L'auteur y explore les tensions entre Mark et Louise, réfugiés dans un bunker antiatomique des années 80 à la suite d'une attaque terroriste près d'un pub.

Le choc des attentats de Londres du 7 juillet 2005 donne à *After the End* un écho violemment actuel. A l'atmosphère de scénario catastrophe empreint de l'imaginaire collectif de « fin du monde » s'ajoutent désormais des échos douloureusement contemporains. « *La pièce parle de nos comportements, et défend le fait que le terrorisme, aussi terrible qu'il soit, ne peut pas changer notre société - nous seuls le pouvons. C'est nous qui choisissons de devenir des monstres - les terroristes ne peuvent pas faire de nous des monstres. (...) Après la fin parle de territoire et de contrôle. De comment nous nous comportons, et de ce que nous pensons être le bien et le mal. (...).*

La bonne façon de se comporter en tant qu'être humain est la bonne façon de se comporter en tant que pays. » Dennis Kelly - interview parue le 27 juillet 2005 dans *The Telegraph*

C'est en novembre 2015, au lendemain des attentats de Paris, qu'Antonin Chalon, Xavier Guelfi et Marie Petiot se réunissent pour une première lecture de ce texte. S'il ne faut pas y voir la ligne principale de ce travail de création, cette irruption d'une actualité ultra-violente au cœur du quotidien ajoute une résonance puissante au choix de monter ce texte de Kelly aujourd'hui.

En 2013, Antonin Chalon, Xavier Guelfi et Marie Petiot se rencontrent à l'occasion de la création du spectacle *Bleu* de Rémi Devos, pièce construite à partir d'un travail d'écriture de plateau, et qui sera jouée notamment au Théâtre Paris Villette en Juin 2014. Depuis, le metteur en scène, Antonin Chalon a eu l'occasion de monter son premier spectacle au théâtre du Lucernaire, *Léonie est en Avance* de Georges Feydeau en mai/juin 2016.

After The End est une pièce qui questionne l'influence de l'époque, des médias, et des menaces terroristes sur la jeune génération en perte de repères et de structure. Monter la pièce de Dennis Kelly est né d'un désir commun à ces trois jeunes artistes,

ressentant la nécessité de se pencher sur un sujet d'actualité en travaillant sur un texte contemporain et une langue hyperréaliste.

À la fin d'une session de répétitions dans le Cantal en Septembre 2016, le projet voit le jour sous la forme d'une lecture publique mise en espace. Cet exercice sera reproduit à Paris, puis au théâtre Anthéa d'Antibes. Après avoir assisté à l'une de ces lectures, l'interprète et metteur en scène Zabou Breitman décide d'accueillir le projet au sein de sa compagnie « Cabotine ».

Huis clos à l'hyperréalisme glaçant, thriller psychologique hypnotisant... j'ai choisi de monter cette pièce car elle allie la puissance du travail d'orfèvre de la langue de Kelly à la jubilation d'un face à face d'acteurs qui laisse toute la place au jeu.

Dans ce bunker souterrain coupé du monde extérieur se joue un 'pas de deux' entre Mark et Louise, enfermés ensemble hors du temps, en proie au délire dans ce lieu qui est nulle part. C'est ici que peuvent ressurgir les instincts ancestraux, le rapport de force originel entre un homme et une femme : désir, lutte de territoire, pouvoir du bourreau sur sa victime qu'il affame, menace et manipule. Jamais manichéen, Kelly explore avec virtuosité toutes les combinaisons possibles de ce duo à la vie à la mort.

Ce texte m'apparaît comme un cadeau fait aux deux interprètes qui incarnent Mark et Louise. La complicité qui existe entre les deux comédiens Xavier Guelfi et Marie Petiot permet de s'enfoncer dans la violence psychologique et physique de ce texte tout en y conservant la joie d'un jeu extrêmement précis et fusionnel entre les deux acteurs qui finissent par ne faire qu'un dans cette machine lancée du premier mot jusqu'au dernier.

L'enjeu d' *After the End* réside dans la porosité de la frontière entre l'illusion et le réel. Ce qui est donné à croire, et ce qui est. Ce qui est donné à voir, et ce qui reste invisible. Tout l'art de Kelly se situe dans le mariage entre un hyperréalisme aux contours glaçants et la poésie qui advient lorsque deux êtres se font face, avec leur imaginaires, leurs corps, leurs mots et leurs silences.

C'est sur la direction d'acteur que j'ai choisi de mettre l'accent. L'espace scénique viendra accompagner la performance des acteurs, notamment lors des séquences de violence qui forment un enjeu majeur de mise en scène. Les lumières viendront ponctuer l'action pour renforcer la perte de repères temporels. Les surfaces feront écran pour des projections vidéos, nous embarquant dans la zone grise des délires et des fantasmes que nous projetons sur le réel et sur cet Autre qui nous fait face.

Antonin Chalon

(...)

LOUISE : Je pense... Avant, et maintenant que les gens sont morts – Je sais pas ce que je ressens, pour mon frère je veux dire – J'arrête pas de me demander s'il est arrivé à la maison et s'il va bien, et je sais que mes amis, certains de mes amis sont – Et si je laisse faire ça peut me rendre – Putain ça peut vraiment me foutre en colère..

MARK : Oui d'accord bah c'est ce que je dis.

LOUISE : Mais attends Mark, ça ne – Attends, ce que je dis c'est que ça n'a pas d'incidence sur ce qui est bien ou mal, (et c'est peut-être surtout dans des moments comme ça que c'est important de) – Je veux dire, c'est pas parce qu'un taré a largué une bombe que tu dois te comporter comme un enfoiré, retourner le cerveau du monde entier. Tu crois en quelque chose ou pas. Mais pas juste quand ça t'arranges

Il sort une pomme. Il en coupe une toute petite tranche et la met dans l' assiette de Louise . Le reste pour lui.

Je pense

Il sert le chili. Tout le contenu dans son assiette, une cuillère sur le riz de Louise .

que la seule manière pour les gens de te détruire, c'est de les laisser te transformer en quelqu'un d'autre.

Il a fini de distribuer la nourriture, puis il prend les assiettes en main.

(...)

DENNIS KELLY, auteur

Né en 1970 à Londres.

Sa première pièce *Debris* est montée dès 2003 à Londres (Theatre 503 /Battersea Arts Centre). Ses pièces sont ensuite créées dans différents théâtres londoniens (*Paines Plough*, Hampstead Theatre, Young Vic Theatre, ...), *Osama the Hero* (2003), *After the End* (2005), *Love and Money* (2006), *Taking Care of Baby* (2006), *DNA* (2007) et *Orphans* (2009).

En 2010, sa pièce *The Gods Weep* est présentée par la Royal Shakespeare Company.

Pour cette même troupe, il écrit en 2011 le livret de la comédie musicale *Matilda the Musical* (adaptée de Roald Dahl), immense succès en 2011 à Londres et reprise en tournée internationale, notamment à Broadway.

En 2013, il écrit une adaptation de la pièce de Georg Kaiser *From Morning till Midnight* qui est créée au National Theatre et la même année sa dernière pièce *The Ritual Slaughter of Gorge Mastromas* est présentée au Royal Court.

Ses pièces sont jouées et traduites dans le monde entier. En 2009 il est élu meilleur auteur étranger par le magazine Theatre Heute en Allemagne.

Dennis Kelly est également l'auteur de deux pièces radiophoniques *The Colony* (BBC Radio 3, 2004) et *12 Shares* (BBC Radio 4, 2005).

Pour la télévision, il a écrit la série *Pulling* (SilverRiver / BBC 3) et plus récemment *UTOPIA* (Kudos/ Channel 4) qu'il a également coproduite.

ANTONIN CHALON, metteur en scène

Enfant de la balle, Antonin Chalon joue adolescent dans « *Se souvenir des belles choses* », « *L'Homme de sa vie* », « *Je l'aimais* » et « *No et moi* » de Zabou Breitman. Il obtient le Prix Louis Lumière du meilleur espoir masculin 2011 pour son rôle dans « *No et moi* ». Il prête sa voix à Jean-Claude dans « *Titeuf le film* », de Zep.

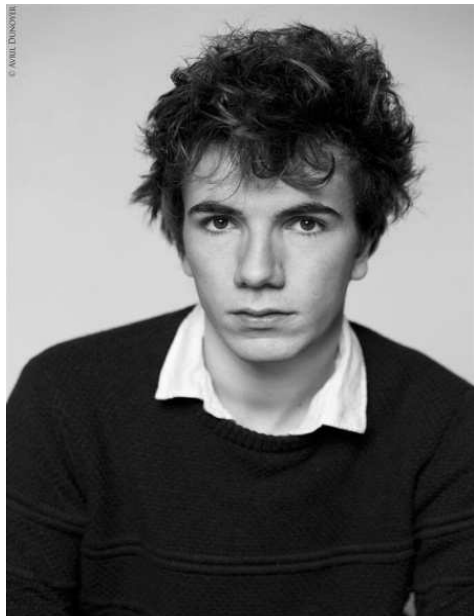
En 2013 il intègre la Classe libre des Cours Florent promotion 34 et travaille sous la direction de Jean-Pierre Garnier, Gréteil Delattre et Suzanne Marot. Il joue dans « *Le grand méchant loup* » de Nicolas et Bruno et dans « *Bis* » de Dominique Farrugia.

Au théâtre il joue la création de « *Bleu* » de Rémi Devos au Théâtre Paris Villette, dans « *ADN* » de Dennis Kelly, mise en scène de James Borniche (primé aux Automnales des Cours Florent), dans « *Gouttes d'eau sur pierres brûlantes* » de Rainer Werner Fassbinder mise en scène de Hugo Bardin au Théâtre de Belleville.

En 2015 il intègre le Conservatoire National Supérieur d'Art Dramatique de Paris et suit les cours de Gilles David et de Sandy Ouvrier. Il met en scène « *Léonie est en Avance* » de Georges Feydeau au Théâtre du Lucernaire en mai/juin 2016, et joue dans le spectacle de Zabou Breitman « *Logiquimperturbabledufou* » créé pour le Festival d'Avignon 2017 au Théâtre des Halles puis en tournée et à Paris au Théâtre du Rond Point en mai 19.

XAVIER GUELFY, comédien

Xavier Guelfi est acteur et réalisateur, diplômé de la Classe Libre du Cours Florent. Il commence le théâtre adolescent et joue à seize ans au Festival de la Mousson d'hiver dans un texte de David Lescot mise en espace de Guillaume Vincent et à dix-sept ans, en 2009, au festival IN d'Avignon dans une adaptation des « *Correspondances* » de B.M Koltès.



A vingt ans, il est reçu à la Classe Libre du Cours Florent où il fait de nombreuses rencontres qui l'amènent à travailler avec Florence Viala de la Comédie Française, Olivier Coyette, Christophe Rauck, Jean-Pierre Garnier et Gretel Delatre. Il a joué au Nouveau théâtre de Montreuil ainsi qu'au CDN de Caen dans un seul en scène : « *Tendres fragments de Cornélia Sno* » de Loo Hui Phang et Jean-François Auguste.

Parallèlement à son activité théâtrale, il joue également au cinéma et à la télévision dans diverses séries notamment sous la direction de Riad Sattouf, Zabou Breitman et Yvan Attal.

MARIE PETIOT, comédienne



Marie Petiot s'est formée au Cours Florent pendant trois ans dans le cursus classique avant d'intégrer la promotion 33 de la Classe libre en 2012. La même année elle est lauréate du Prix Olga Horstig. Elle tourne pour la télévision ("*Ligne de Mire*", "*Les mystères de l'île*" - " etc) et le cinéma (« *Sweet Girls* » réalisé par Jean Paul Cardinaux et Xavier Ruiz, « *Neiges d'automne* » réalisé par Hugo Bardin, "*Marie Francine*" de Valérie Lemerrier). Elle a joué également au théâtre en 2013 au Théâtre de la Madeleine aux côtés d'Agnès Jaoui dans « *Les uns sur les autres* » mis en scène par Catherine Schaub.

Parallèlement elle joue dans des projets du collectif La Cantine (« *Gouttes d'eau sur pierre brûlantes* », « *Les Peintres charbons* » « *La Reine Margot* »). Elle joue actuellement dans le spectacle de Zabou Breitman, « *Logiquimperturbabledufou* » créé pour le Festival d'Avignon 2017 au Théâtre des Halles puis en tournée et au Théâtre du Rond-Point en mai 19