

## FICHE TECHNIQUE

### THÉLONIUS & LOLA - MISE EN SCENE: ZABOU BREITMAN -

Version du 22.10.2019

#### ÉQUIPE TECHNIQUE DE PRODUCTION :

<b>Directeur Technique :</b>	Vincent GALLEMAND :	00 33 (0)3 22 97 79 79 <a href="mailto:v.gallemand@mca-amiens.com">v.gallemand@mca-amiens.com</a>
<b>Régisseur Général :</b>	Alexis POZZO DI BORGO :	00 33 (0)3 22 97 79 79 <a href="mailto:a.pozzodiborgo@mca-amiens.com">a.pozzodiborgo@mca-amiens.com</a>

#### ÉQUIPE TECHNIQUE DE TOURNÉE :

<b>Régisseur Lumières :</b>	Damien POUILLART :	00 33 (0)6 22 16 28 96 <a href="mailto:damnill@msn.com">damnill@msn.com</a>
<b>Régisseur Son :</b>	Michel LOTHE :	00 33 (0)6 60 78 23 73 <a href="mailto:michellothe@gmail.com">michellothe@gmail.com</a>

## **LE SPECTACLE**

Durée : 60 minutes environ

### **Espace scénique**

Les dimensions de l'espace de jeu maximales sont :

14 m de large par 10 m de profondeur

9 m sous grill

La scénographie est adaptable à la réduction dans une certaine mesure. N'hésitez pas à prendre contact.

### **Ouverture au cadre de scène**

Max. : 14m de large

7m de haut

Le plancher du plateau doit être lisse, parfaitement de niveau (aucune pente ne peut être acceptée) et noir, pouvant supporter une charge de 500Kg au m2

## **LE DECOR**

### **Surface du décor :**

Ouverture : 14 mètres max

Profondeur : 9 mètres max

### **Descriptif de l'espace scénique :**

Nous sommes dans un espace urbain, nous y retrouvons un trottoir avec une bouche d'égouts, sur et sous lequel évoluent les acteurs. Un plancher, occupant la majeure partie de l'espace scénique, rappelant le goudron, un goudron un peu pailleté. Un cyclo en PVC léger, laissant apparaître des silhouettes d'immeubles. Une balançoire rappelant une branche sur laquelle s'assoient les acteurs; Cet élément est manoeuvré en cours de jeu par votre technicien plateau.

Une silhouette de ville derrière le cyclo

Nous utilisons une machine à brouillard merci de faire le nécessaire auprès de votre service incendie

Nous vissons dans le sol le pourtour de notre plancher

**Nous avons des effets qui ont besoins d'un noir absolu. Merci d'y être attentif et de prendre les mesures qui s'imposent (blocs de secours, fuites lumières, etc.)**

**Raccords, balances et filage avec les comédiens le soir du jour de montage ou le matin de la première représentation, selon l'horaire prévu de celle-ci.**

**Nous avons besoin d'avoir une salle à disposition pour l'échauffement des acteurs. Cela pour ne pas empiéter sur l'occupation du plateau par l'équipe technique.**

## **PLATEAU**

**Nous tournons sans Régisseur Plateau. Le montage est sous la responsabilité partagée entre les régisseurs son et lumière de tournée. Merci de leur réserver le meilleur accueil pour que tout puisse se faire dans les meilleures conditions.**

### **MATERIEL A FOURNIR PAR LE DIFFUSEUR :**

- 5 frises de velours noir façonnées à plat (minimum)
- 5 plans de pendrillons de velours noir façonnés à plat
- Moquette pour le proscenium
- Moquettes pour les coulisses
- Tube de lest pour notre cyclo
- Prévoir de bloquer la perche sur laquelle est accroché notre système pour la balançoire

### **MATERIEL FOURNI PAR LA PRODUCTION :**

- 1 double palettes sur pieds (possibilité de la visser dans le sol)
- 15 pains de fonte de 20Kg pour lester la palette
- Un plancher (nous avons besoin de visser dans le sol le pourtour)
- Le cyclo en PVC léger
- La balançoire et son système d'accroche
- Le trottoir

**Un pré montage est obligatoire pour nous permettre de tenir le planning.**

**Une température constante autour des 20° est souhaitée sur le plateau pour le confort des comédiens dès notre arrivée.**

## **COSTUMES ET HABILLAGE :**

**Nous tournons sans Habilleuse. L'entretien et la mise en loge est sous la responsabilité partagée entre les régisseurs son et lumière de tournée. Merci de leur réserver le meilleur accueil pour que tout puisse se faire dans les meilleures conditions.**

**Cf. ANNEXE COSTUMES**

### **MATERIEL A FOURNIR PAR LE DIFFUSEUR :**

- 1 x centrale vapeur
- 1 x fer à repasser classique
- La ou les machines à laver seront mises à disposition dès l'arrivée de la compagnie.  
(La ou les machines doivent pouvoir laver à froid)
- 1 x sèche linge
- 1 x bac à lessive pour laver à la main les éléments qui le nécessitent

## **LOGES :**

- 2 loges pour les artistes (Une femme, Un homme)  
Toutes les loges doivent pouvoir fermer à clef  
Toutes les loges seront équipées de miroirs éclairés, de portants, tables, chaises, en quantité suffisante.  
Douches et lavabos à proximité avec eau froide et eau chaude.  
Prévoir une serviette de bain par personnes dans les loges. (Savon).  
Prévoir des bouteilles d'eau minérales dans les loges et sur scène. Prévoir également un petit catering de base (café, thé, fruit frais de saison, biscuits sec, etc.).

## LA LUMIERE

**Régisseur Lumières :** Damien POUILLART : 00 33 (0)6 22 16 28 96 [damnil1@msn.com](mailto:damnil1@msn.com)

Un pré montage est obligatoire pour nous permettre de tenir le planning. Merci de prendre contact avec le régisseur lumière.

La régie lumière en salle avec le Son serait appréciée

## MATERIEL A FOURNIR PAR LE DIFFUSEUR :

- 1 x Pupitre lumière CONGO KID ou Junior
- 14 x Cycliodes type ADB ACP 1001
- 31 x PC 1Kw type Robert Juliat 310 HPC
- 1 x PC 2Kw type Robert Juliat 329 HPC
- 16 x Découpes 1Kw type Robert Juliat 614SX
- 4 x Découpes 1Kw type Robert Juliat 613SX (*nous avons les portes gobo équipés pour ces découpes*)
- 4 x Découpes 2Kw type Robert Juliat 714SX
- 8 x Découpes 2Kw type Robert Juliat 713SX
- 6 x PAR64 CP62
- 6 x PAR64 CP95
- 1 x Découpe HMI type Robert Juliat 933SNX + CAD 900
- 1 x machine à brouillard LOOK Unique2 (*se rentre sous notre décors*)
- 1 arrivée P17 32A Tetra lointain jardin (Digi Fluo) + 1 DMX512 (XLR 5 PINS)
- 1 direct 16A mono 2P+T sol lointain (décor) + 1 DMX512 (XLR 5PINS)
- 5 platines de sol
- 8 pieds hauteur max 2m
- L'ensemble des gélatines (cf. Annexe lumière)

## L'ensemble du matériel fourni doit être en parfait état de fonctionnement et répondre aux normes en vigueur

**Nous avons plusieurs effet nécessitant un noir absolu. Merci d'y être attentif et de veiller au parfait état de fonctionnent de la découpe HMI.**

## MATERIEL FOURNI PAR LA PRODUCTION :

- 19 x réglettes fluo Robert Juliat
- 1 x Digi fluo Robert Juliat
- Kit de câblage pour fluo
- 4 x Porte gobo équipés pour les 613SX
- 1 x quartz 500W
- 1 x hublot sur pied
- 2 x gyrophares bleus
- 1 x découpe 600W SELECON PACIFIC
- 4 x tubes sur platines
- 1 « portique » (2 pieds + 1 tube) pour les 613SX derrière le cyclo
- 3 x F1 (2 charges + circuit 242)

## LE SON

**Régisseur Son :** Michel Lothe : 00 33 (0) 6 60 78 23 73 [michellothe@gmail.com](mailto:michellothe@gmail.com)

Un pré montage est obligatoire pour nous permettre de tenir le planning. Merci de prendre contact avec le régisseur son.

**La régie son doit être située en salle et centrée derrière le public.**

## MATERIEL A FOURNIR:

### **Diffusion :**

Un système de diffusion homogène de qualité adapté à la salle avec sub. Type L\_Acouctics, D&B, Amadeus.

- 2 x 15" au lointain plateau sur lyres sur perche
- Face stéréo adaptée au théâtre avec cluster centrale et subs
- 2 x 12" (ou plus) en side public
- 2 x 12" (ou plus) en back public
- 1 retour discret (8") en avant scène jardin
- Le câblage, en bon état, nécessaire à la mise en œuvre

### **Régie :**

Le spectacle ayant été créé sur une Yamaha CL5, une console Yamaha de série CL est grandement souhaitée (série QL acceptée)

Dans le cas contraire nous acceptons une console numérique avec Delay sur les entrées, crosspatch possible ainsi que custom (ou remote fader) et DCA

- Carte ADAT in & out 8 minimum
- Si Slot d'outputs, pas besoin de RIO, les omnis suffisent

IN:

- 2 micro HF (5 in sur la console)
- 1 analogique carte son, prévoir 1 adaptateur jack/XLR mâle
- 8 Adat carte son
- 1 talk
- 2 FX console (room & plate)
- 3 DCA

OUT:

- Bus 1&2 Lointain plateau
- Bus 3&4 Face
- Bus 5&6 Side
- Bus 7&8 Back
- Bus 9 Cluster central
- Bus 10 Subs
- Mix 11 Monitor
- Mix 12 Ear (en régie)
- 2 out Adat (console vers carte son)

Tout est à la régie: HF, Ear, carte son, préampli. Aucune ligne au plateau

Câblage et micro:

- 1 x SM58
- 2 x XLR 1m
- 5 x XLR 2m
- 1 x adaptateur Jack/XLR M
- 2 x câbles optiques
- 1 x minijack/double XLR
- 2 x pieds de micro

**Interphone :**

MATERIEL A FOURNIR PAR LE DIFFUSEUR :

- 2 x postes au plateau (1 à la régie plateau, 1 côté cour à la manoeuvre de la balançoire)
- 1 x poste en régie Son en salle
- 1 x poste en régie lumière

MATERIEL FOURNI PAR LA PRODUCTION :

- 2 x MacBook Pro
- 1 x Carte son Fireface 800
- 1 x récepteur double Sennheiser D6000
- 2 x body pack SK6212
- 3 x capsules MKE 1-4-3 (Dont 1 spare)
- 1 x XL 42
- 1 x Drawner DL241
- 1 x Controleur Midi AKAÏ APC40
- 1 x ensemble Ear Monitor Sennheiser EW300
- 2 x antennes déportées

Nous avons besoin de 2m linéaire minimum pour le son, selon la taille de la console. Dans la mesure du possible, la régie lumière avec la régie son est grandement apprécié.

L'ensemble doit être prêt pour un inter service son à la pause méridienne de la première journée.

Raccords, balances et filage avec les comédiens le soir du jour de montage ou le matin de la première représentation, selon l'horaire prévu de celle-ci.

**Par soucis de qualité sonore et de respect du spectacle nous fournissons les ensembles HF Sennheiser D6000, bodypack SK6212, capsules MKE 1-4-3. Nous re facturons cet investissement à l'ensemble des lieux d'accueil pour la somme de 100€ HT / jour de représentation. Ceci est reporté sur le contrat de cession.**

## ANNEXE PLANNING

Thélonius & Lola - Planning Type 1ere à 10h			RP	C	M	RL	E	RS	H
Date	Horaires	Tâches							
J -2		Pré montage							
J -1	9h - 13h	Montage	1	1	2	1	3	1	1
	13h - 14h	Inter service Son						1	
	14h - 18h	Réglages lumières + Finitions plateau	1	1		1	3	1	1
	19h - 22h	Raccords + Filage	1	1		1	1	1	
J	8h30 - 09h30	Mise	1			1		1	
	9h30 - 10h	Entrée Public	1			1		1	
	10h - 11h	REPRESENTATION 1	1			1		1	
	11h - 11h30	Dé mise	1			1		1	
	13h - 14h	Mise	1			1		1	
	14h - 14h30	Entrée Public	1			1		1	
	14h30 - 15h30	REPRESENTATION 2	1			1		1	
	15h30 - 16h	Dé mise	1			1		1	
	15h30 - 17h30	Entretien costumes							1
	17h30 - 18h30	Mise	1			1		1	
J +1	9h - 13h	Entretien costumes							1
	13h - 14h	Mise	1			1		1	
	14h - 14h30	Entrée Public	1			1		1	
	14h30 - 15h30	REPRESENTATION 3	1			1		1	
	15h30 - 16h	Dé mise	1			1		1	
	17h30 - 18h30	Mise	1			1		1	
	18h30 - 19h	Entrée Public	1			1		1	
	19h - 20h	REPRESENTATION 4	1			1		1	
	20h - 20h30	Dé mise	1			1		1	
	20h - 22h	Entretien costumes							1
Planning à reproduire selon le nombre de représentations									
A l'issue de la dernière représentation	Fin de spectacle // environ 2h pour notre partie	Démontage Production	1	1	2	1	3	1	1
			APdB Version du 22/10/2019						
			RP: Régisseur Plateau; C: Cintrier; M: Machiniste; RL: Régisseur Lumières; E: Electricien; RS: Régisseur Son; H: Habilleuse						

Thélonius & Lola - Planning Type 1ere représentation à 14h30			RP	C	M	RL	E	RS	H
Date	Horaires	Tâches							
J -2		Pré montage							
J -1	9h - 13h	Montage	1	1	2	1	3	1	1
	13h - 14h	Inter service Son						1	
	14h - 18h	Montage	1	1	1	1	3	1	1
	19h - 22h	Réglages Lumières	1	1		1	3		
J	9h - 12h	Finitions Techniques + Raccords + Filages	1			1		1	
	13h - 14h	Mise	1			1		1	
	14h - 14h30	Entrée Public	1			1		1	
	14h30 - 15h30	REPRESENTATION 1	1			1		1	
	15h30 - 16h	Dé mise	1			1		1	
	18h30 - 19h	Entrée Public	1			1		1	
	19h - 20h	REPRESENTATION 2	1			1		1	
	20h - 20h30	Dé mise	1			1		1	
	16h - 22h	Entretien costumes							1
	17h30 - 18h30	Mise	1			1		1	
J +1	9h30 - 10h	Entrée Public	1			1		1	
	10h - 11h	REPRESENTATION 3	1			1		1	
	11h - 11h30	Dé mise	1			1		1	
	13h - 14h	Mise	1			1		1	
	14h - 14h30	Entrée Public	1			1		1	
	14h30 - 15h30	REPRESENTATION 4	1			1		1	
	15h30 - 16h	Dé mise	1			1		1	
	14h - 19h	Entretien costumes							1
Planning à reproduire selon le nombre de représentations									
A l'issue de la dernière représentation	Fin de spectacle // environ 2h pour notre partie	Démontage	1	1	2	1	3	1	1
			APdB Version du 22/10/2019						
			RP: Régisseur Plateau; C: Cintrier; M: Machiniste; RL: Régisseur Lumières; E: Electricien; RS: Régisseur Son; H: Habilleuse						

L'habilleuse doit savoir effectuer des travaux de couture  
 Le démontage a lieu à l'issue de la dernière représentation. Prévoir par le diffuseur le personnel et le matériel en compensation si les installations l'imposent.  
 Un planning spécifique vous sera envoyé ultérieurement

## ANNEXE PLANNING

Thélonius & Lola - Planning Type 1ere représentation à 19h			RP	C	M	RL	E	RS	H
Date	Horaires	Tâches							
J -2		Pré montage							
J -1	9h - 13h	Montage	1	1	2	1	3	1	1
	14h - 18h	Montage	1	1	2	1	3	1	1
	18h - 19h	Inter service Son						1	
	19h - 22h	Réglages Lumières	1	1		1	3		
	9h - 13h	Finitions Techniques	1	1		1	1	1	
	14h - 16h	Raccords + Filage	1			1		1	
	16h - 17h	Mise	1			1		1	
	18h30 - 19h	Entrée Public	1			1		1	
	19h - 20h	REPRESENTATION 1	1			1		1	
	20h - 20h30	Dé mise	1			1		1	
	20h - 22h	Entretien costumes							1
	9h - 13h	Entretien costumes							1
J +1	8h30 - 09h30	Mise	1			1		1	
	9h30 - 10h	Entrée Public	1			1		1	
	10h - 11h	REPRESENTATION 2	1			1		1	
	11h - 11h30	Dé mise	1			1		1	
	13h - 14h	Mise	1			1		1	
	14h - 14h30	Entrée Public	1			1		1	
	14h30 - 15h30	REPRESENTATION 3	1			1		1	
	15h30 - 16h	Dé mise	1			1		1	
	15h30 - 17h30	Entretien costumes							1
	Planning à reproduire selon le nombre de représentations								
A l'issue de la dernière représentation	Fin de spectacle // environ 2h pour notre partie	Démontage	1	1	2	1	3	1	1
			APdB Version du 22/10/2019						
			RP: Régisseur Plateau; C: Cintrier; M: Machiniste; RL: Régisseur Lumières; E: Electricien; RS: Régisseur Son; H: Habilleuse						

L'habilleuse doit savoir effectuer des travaux de couture  
 Le démontage à lieu à l'issue de la dernière représentation. Prévoir par le diffuseur le personnel et le matériel en compensation si les installations l'imposent.  
 Un planning spécifique vous sera envoyé ultérieurement



## ANNEXE LUMIERE

### Thélonius & Lola/ Zabou Breitman

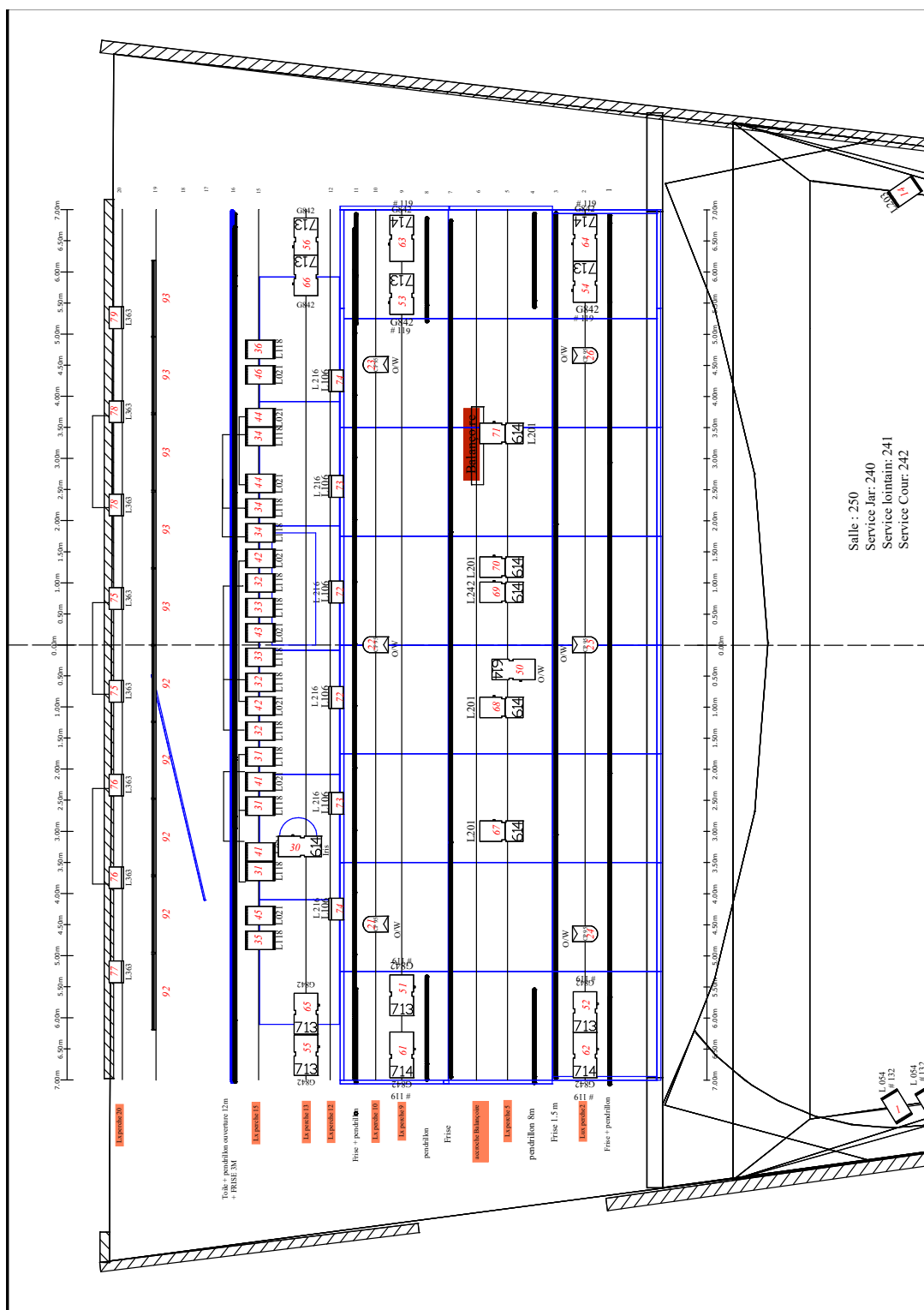
Liste des gélâtines/ L= Lee filter-R=Rosco-G=gamcolor

Références	Projecteurs	Quantités
L 363	Cycliodes	8
L 118	PC 1 KW	13
L 021	PC 1 KW	9
G 842	Découpe 714	4
	Découpe 713	8
L 106	Cycliode	6
L 216	Cycliode	6
R 119	Découpe 714	4
	Découpe 713	4
	Découpe 933 HMI	1
L 201	Découpe 614	7
L 242	Découpe 614	2
L 054	PC 1 KW	5
R 132	PC 1 KW	6
L 245	Découpe 614	1
L 249	Découpe 933 HMI	1
L 501	Découpe 614	3
	PC 2KW	1
	PC 1 KW	1
L 169	Par 64	6
L 203	Par 64	6
	Découpe 613	2
L 503	Par 64	6
	Découpe 613SX	1
	PC 1 KW	1
L 202	Quartz	1
L 108	Hublot format PC 2kw	1
L 013	Hublot format PC 2 KW	1
L 251	Format cycliode (pc sans lentille)	1
L 228	Format cycliode (pc sans lentille)	1
Iris	Découpe 614	1

## ANNEXE LUMIERE

### Plan type

### Lumière Accroche







## ANNEXE COSTUMES

### **Thélonius et Lola Liste costume et entretien 1/2**

#### **Sarah Brannens / Lola**

-Pantalon toile bleu-gris + double	machine 30°max
Sur l'envers, desserrer l'élastique le temps de laver et sécher.	
-Tee-shirt rayé marine/rouge + double	machine 30°max
-Ciné jaune + double	machine 30°max
Fermé, sur l'envers quand le temps de séchage est possible	
-Tennis grise + double turquoise	
-Chapka tartan jaune/violet	machine 30°max
Très rarement, si nécessaire.	
-Soutien gorge noir + double gris	machine 30°max
-Culotte noire + double	machine 30°max
-Chaussettes rayées + 4 doubles	machine 30°max
-Barrettes cheveux	
-Grande écharpe tartan	machine 30°max
Très rarement, si nécessaire.	
-Sac à dos x 2 (Les deux jouent à chaque représentation)	
-Ceinture HF	machine 30°max
-Gant noir long	machine 30°max
Très rarement, si nécessaire.	

#### **Charly Fournier / Thélonius**

-Pantalon costume gris + double	machine 30°max
Sur l'envers, sans les bretelles. Surveiller les boutons et les fonds.	
-Chemise imprimée fleur + 2 doubles	machine 30°max
Elles sont patinées.	
-Cravate soie imprimée + 2 doubles	machine 30°max
Se remet plus facilement en forme après séchage.	
-Gilet costume dos soie imprimé fleurs	machine 30°max
Spare à n'utiliser qu'en cas d'urgence	
-Veste costume 4 boutons + double 3 boutons	machine 30°max
Très rarement quand le temps de séchage est possible sinon, steamer et vodka/eau	
-Chapka rayée noire + double rayée marron (spare noire fourrure grise)	machine 30°max
-Bretelles noires + double	
Surveiller les lacets-boutonnieres	
-Mitaines grises + 2 doubles	machine 30°max
-Mouchoirs x 3 + 3 doubles	machine 30°max
-Chaussettes + 2 doubles	machine 30°max
-Ceinture HF	machine 30°max

ANNEXE COSTUMES

**Thélonius et Lola**  
**Liste costume et entretien**  
**2/2**

**Lucie Lataste / Traductrice LSF**

- |   |                |
|---|----------------|
| -Ciré turquoise                         | machine 30°max |
| -Chapka tartan rose/vert                | machine 30°max |
| -Tennis jean                            |                |
| -Tee shirt manches longues noir (perso) |                |

Remarques:

- Faire alterner les doubles.
- On peut tout mélanger dans la machine, sauf les cirés pour éviter d'abîmer le vinyle.  
A froid ou 30°c maxi. Si possible essorer à fond pour faciliter le séchage, même les cirés.
- Laisser sécher sur cintres, éviter le sèche linge.
- Ne repasser que les cravates, le reste est juste à défroisser.
- Tout mettre en loge, les comédiens feront leurs mises plateau.
- Laisser une panière en loge pour le linge et les éléments de costume à laver.
- Vérifier le reste des costumes (estimer le lavage, le défroissage, ou l'assainissement)